



**Департамент строительства, жилищно-коммунального
хозяйства, энергетики и транспорта
Ненецкого автономного округа**

РАСПОРЯЖЕНИЕ

от 19.01. 2023 г. № 31 -р
г. Нарьян-Мар

**О подготовке внесения изменений в документацию
по планировке территории**

Руководствуясь статьями 41, 43, 46 Градостроительного кодекса Российской Федерации, пунктом 11 статьи 5 закона Ненецкого автономного округа от 19.09.2014 № 95-оз «О перераспределении полномочий между органами местного самоуправления муниципальных образований Ненецкого автономного округа и органами государственной власти Ненецкого автономного округа», пунктом 5, подпунктом 4 пункта 23 Положения о Департаменте строительства, жилищно-коммунального хозяйства, энергетики и транспорта Ненецкого автономного округа (далее – Департамент), утвержденного постановлением Администрации Ненецкого автономного округа от 08.12.2014 № 474-п, поступившим заявлением от 17.10.2022 № 468:

1. Заинтересованному лицу осуществить подготовку проекта внесения изменений в документацию по планировке территории муниципального образования «Городской округ «Город Нарьян-Мар», утвержденную распоряжением Департамента от 30.12.2016 № 658-р, в части внесения изменений в проект межевания территории в границах планировочного квартала № 21 в соответствии со схемой границ земельного участка, согласно Приложению 1 к настоящему распоряжению.

2. Утвердить техническое задание на подготовку внесения изменений в документацию по планировке территории, согласно Приложению 2 к настоящему распоряжению.

3. Изменения в документацию по планировке территории, указанные в пункте 1 настоящего распоряжения, до их утверждения подлежат согласованию с Департаментом.

4. Настоящее распоряжение вступает в силу с момента подписания и подлежит опубликованию.

5. Контроль за исполнением настоящего распоряжения оставляю за собой.

Руководитель Департамента строительства,
жилищно-коммунального хозяйства,
энергетики и транспорта
Ненецкого автономного округа



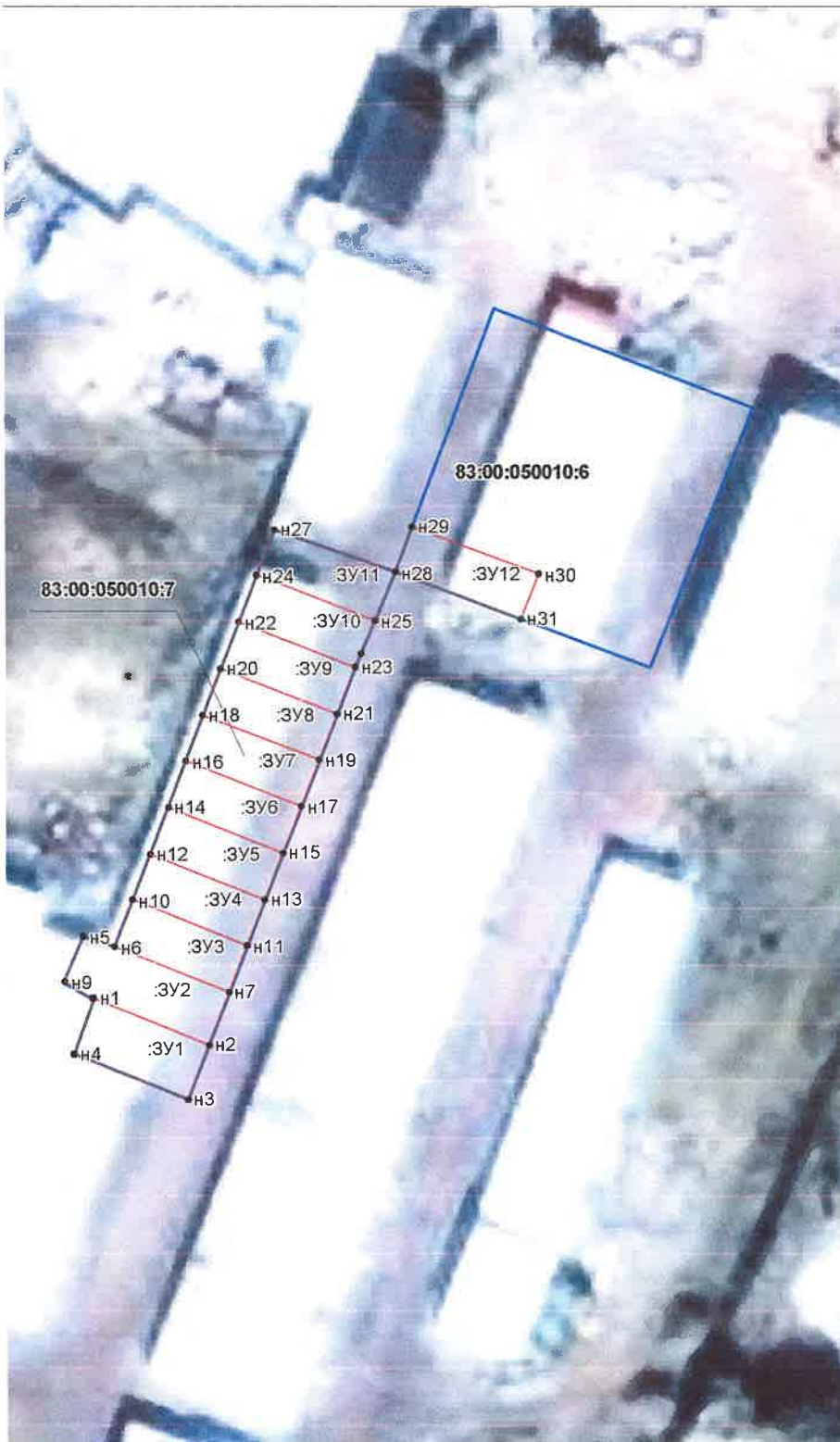
А.Ю. Фролов

Схема месторасположения границ земельного участка на кадастровом плане или карте соответствующей территории

**Приложение №1
к распоряжению Департамента
от _____ № _____ -р**

Площадь участка: ЗУ1-56 кв.м.; ЗУ2-66 кв.м.; ЗУ3-48 кв.м.; ЗУ4-47 кв.м.; ЗУ5-48 кв.м.; ЗУ6-47 кв.м.; ЗУ7-47 кв.м.; ЗУ8-48 кв.м.; ЗУ9-47 кв.м.; ЗУ10-48 кв.м.; ЗУ11-50 кв.м.; ЗУ12-50 кв.м.;

Кадастровый номер исходных земель: 83:00:050010:6; 83:00:050010:7



| Каталог координат поворотных точек в МСК 83 | | |
|---|--------------|--------------|
| № точки | Координаты X | Координаты Y |
| ЗУ1 | | |
| п1 | 997 414,31 | 5 270 698,06 |
| п2 | 997 409,43 | 5 270 707,89 |
| п3 | 997 404,84 | 5 270 705,67 |
| п4 | 997 409,62 | 5 270 695,89 |
| ЗУ2 | | |
| п5 | 997 419,74 | 5 270 697,59 |
| п6 | 997 418,61 | 5 270 700,24 |
| п7 | 997 413,86 | 5 270 710,04 |
| п2 | 997 409,43 | 5 270 707,89 |
| п1 | 997 414,31 | 5 270 698,06 |
| п8 | 997 414,35 | 5 270 697,98 |
| п9 | 997 415,92 | 5 270 695,64 |
| ЗУ3 | | |
| п10 | 997 422,54 | 5 270 702,15 |
| п11 | 997 417,79 | 5 270 711,95 |
| п7 | 997 413,86 | 5 270 710,04 |
| п6 | 997 418,61 | 5 270 700,24 |
| ЗУ4 | | |
| п12 | 997 426,46 | 5 270 704,06 |
| п13 | 997 421,71 | 5 270 713,85 |
| п11 | 997 417,79 | 5 270 711,95 |
| п10 | 997 422,54 | 5 270 702,15 |
| ЗУ5 | | |
| п14 | 997 430,39 | 5 270 705,96 |
| п15 | 997 425,64 | 5 270 715,76 |
| п13 | 997 421,71 | 5 270 713,85 |
| п12 | 997 426,46 | 5 270 704,06 |
| ЗУ6 | | |
| п16 | 997 434,31 | 5 270 707,87 |
| п17 | 997 429,56 | 5 270 717,66 |
| п15 | 997 425,64 | 5 270 715,76 |
| п14 | 997 430,39 | 5 270 705,96 |
| ЗУ7 | | |
| п18 | 997 438,23 | 5 270 709,77 |
| п19 | 997 433,48 | 5 270 719,56 |
| п17 | 997 429,56 | 5 270 717,66 |
| п16 | 997 434,31 | 5 270 707,87 |
| ЗУ8 | | |
| п20 | 997 442,16 | 5 270 711,68 |
| п21 | 997 437,41 | 5 270 721,47 |
| п19 | 997 433,48 | 5 270 719,56 |
| п18 | 997 438,23 | 5 270 709,77 |
| ЗУ9 | | |
| п22 | 997 446,08 | 5 270 713,58 |
| п23 | 997 441,33 | 5 270 723,37 |
| п21 | 997 437,41 | 5 270 721,47 |
| п20 | 997 442,16 | 5 270 711,68 |
| ЗУ10 | | |
| п24 | 997 450,00 | 5 270 715,49 |
| п25 | 997 445,20 | 5 270 725,38 |
| п26 | 997 442,49 | 5 270 723,94 |
| п23 | 997 441,33 | 5 270 723,37 |
| п22 | 997 446,08 | 5 270 713,58 |
| ЗУ11 | | |
| п27 | 997 453,92 | 5 270 717,39 |
| п28 | 997 449,32 | 5 270 727,57 |
| п25 | 997 445,20 | 5 270 725,38 |
| п24 | 997 450,00 | 5 270 715,49 |
| ЗУ12 | | |
| п29 | 997 453,22 | 5 270 729,43 |
| п30 | 997 448,12 | 5 270 740,11 |
| п31 | 997 444,36 | 5 270 738,28 |
| п28 | 997 449,32 | 5 270 727,57 |

ТЕХНИЧЕСКОЕ ЗАДАНИЕ
на разработку документации по внесению изменений в проект межевания территории
МО «Городской округ «Город Нарьян-Мар»
(внесение изменений в планировочный квартал № 21)

| п/п | Наименование разделов | Содержание |
|-----|--|--|
| 1. | Вид градостроительной документации | Проект внесения изменений в документацию по планировке территории, утвержденную распоряжением Департамента от 30.12.2016 № 658-р, в части проекта межевания |
| 2. | Основание для разработки градостроительной документации | Распоряжение ДСЖКХ НАО от _____ № _____-р |
| 3. | Описание территории проектирования | Образуемые земельные участки расположены по адресу: 166000, Ненецкий автономный округ, г. Нарьян-Мар. Земельные участки расположены в зоне транспортной инфраструктуры (ТИ). Вид использования земельного участка указан как основной в ПЗЗ г. Нарьян-Мара |
| 4. | Источник финансирования работ | За счет собственных средств |
| 5. | Цели и задачи подготовки документации по планировке территории | Цели подготовки документации по планировке территории: Определение наиболее оптимального местоположения границ двенадцати образуемых земельных участков с разрешённым использованием «Хранение автотранспорта». Прохождение границ образуемых земельных участков обусловлено сложившейся архитектурной застройкой в границах земельных участков с кадастровыми номерами 83:00:050010:7 и 83:00:050010:6, из которых образуются участки с видом разрешённого использования «Хранение автотранспорта». Подъездные пути к образуемым земельным участкам осуществляются со стороны ул. 60 лет СССР. |
| 6. | Нормативно-правовая база разработки градостроительной документации | <ul style="list-style-type: none"> - Градостроительный кодекс Российской Федерации от 29 декабря 2004 года № 190-ФЗ; - Федеральный закон от 29 декабря 2004 г. №191-ФЗ «О введении в действие Градостроительного кодекса Российской Федерации»; - Земельный кодекс Российской Федерации от 25 октября 2001 года № 136-ФЗ; - Федеральный закон от 25 октября 2001 г. №137-ФЗ «О введении в действие Земельного кодекса Российской Федерации»; - Инструкция о порядке разработки, согласования, экспертизы и утверждения градостроительной документации, утверждена постановлением Госстроя РФ от 29.10.2002 №150. - Материалы государственного кадастра недвижимости; - Материалы натурного геодезического обследования территории. - Закон НАО от 30.10.2012 N 90-ОЗ «О документации по планировке территории в Ненецком автономном округе». - Технические регламенты, строительные нормы и правила, своды правил, санитарные нормы и правила, санитарно- |

| | | |
|----|--|--|
| | | эпидемиологические правила и нормативы, иные нормативные правовые акты и нормативно-технические документы; - Иные нормативные правовые акты, применение которых обусловлено наличием в границах территории объектов, являющихся предметом регулирования указанных актов |
| 7. | Исходные материалы | - Техническое задание на разработку документации по планировке территории; - Схема границ изменяемой части проекта межевания (приложение № 1 к распоряжению Департамента от _____ № _____-р) - Документация по планировке территории МО «Городской округ «Город Нарьян-Мар», утвержденная распоряжением Департамента от 30.12.2016 № 658-р; - Генеральный план МО «Городской округ» Город Нарьян-Мар», утверждённый Решением Совета городского округа "Город Нарьян-Мар" от 22.02.2022 № 313-р |
| 8. | Состав проекта | Проект межевания включает в себя пояснительную записку, которая должна содержать сведения: - подробное описание изменяемой территории - перечень и сведения о площади образуемых, изменяемых земельных участков; - вид разрешенного использования образуемых земельных участков; - структуру территории, образуемую в результате подготовки проекта внесения изменений в проект межевания; - планировочные решения проекта межевания Условные номера образуемых земельных участков и таблицы, в пояснительной записке проекта межевания, должны быть подготовлены в соответствии с утвержденной документацией по планировке территории МО «Городской округ «Город Нарьян-Мар» Чертежи межевания территории, на которых отображаются: - красные линии, утвержденные в составе проекта планировки территории; - линии отступа от красных линий в целях определения места допустимого размещения зданий, строений, сооружений (при их наличии); - границы застроенных земельных участков, в том числе границы земельных участков, на которых расположены линейные объекты (при наличии); - границы формируемых земельных участков, планируемых для предоставления физическим и юридическим лицам для строительства (при их наличии); - границы земельных участков, предназначенных для размещения объектов капитального строительства федерального, регионального или местного значения (при их наличии); - границы территорий объектов культурного наследия (при их наличии); - границы зон с особыми условиями использования территорий (при их наличии); - границы зон действия публичных сервитутов (при их наличии). Чертеж проекта межевания должен быть подготовлен в соответствии с условными обозначениями принятыми в утвержденной документации по планировке территории МО «Городской округ «Город Нарьян-Мар» |
| 9 | Порядок предоставления исходной информации для | Сбор и получение исходной информации обеспечивается разработчиком в объеме, необходимом для разработки |

| | | |
|----|---|--|
| | градостроительной документации | градостроительной документации. |
| 10 | Основные требования к содержанию и форме представляемых материалов по разработке градостроительной документации, последовательность и сроки выполнения работы | <p>Графические материалы проекта межевания территории выполняются в масштабах, с учетом обеспечения наглядности чертежей. (М 1:500; М 1:1000)</p> <p>Текстовые материалы на бумажных носителях подготавливаются в брошюрованном виде на листах формата А4.</p> <p>Графические материалы на бумажных носителях подготавливаются на листах формата от А4 до А0 (выбранный формат должен обеспечивать наглядность).</p> <p>Электронные версии текстовых и графических материалов проекта предоставляются на DVD или CD диске.</p> <p>Текстовые материалы должны быть представлены в одном из текстовых форматах DOC, DOCX, RTF, XLS, XLSX.</p> <p>Графические материалы проекта должны быть представлены в векторном виде в местной системе координат МСК-83 в формате ГИС MapInfo или в формате, поддерживающим конвертацию в формат ГИС MapInfo. Для целей опубликования и согласования подготавливаются чертежи в формате JPEG.</p> <p>Количество экземпляров, представляемых разработчиком на согласование и утверждение в Департамент – 1 экз. бумажного носителя, 1 экз. – электронной версии.</p> <p>Общее количество экземпляров - 2 экз.</p> <p>Требования к текстовым материалам в части размера шрифта и межстрочных интервалов: шрифт Times New Roman размера 14 пт через один межстрочный интервал, для оформления таблиц допустим размер шрифта 10 - 12 пт.</p> |
| 11 | Порядок согласования, обсуждения и утверждения градостроительной документации | <p>Согласование проекта со смежными землепользователями не требуется, т.к. права правообладателей смежных земельных участков не нарушаются.</p> <p>Проект межевания территории подлежит проверке на соответствие требованиям, установленным частью 10.1 статьи 45 Градостроительного кодекса Российской Федерации</p> |
| 12 | Публичные слушания | в соответствии с п. 12 ст. 43 Градостроительного кодекса РФ проведение публичных слушаний не требуется |

Техническое задание составил Коткин , Коткин Е.А.

Дата составления 17.10.22 г.