

ИП Доронин М.С.

ДИЗАЙН-ПРОЕКТ

благоустройства пешеходной зоны
в районе домов 1-2 по ул. Геологов
в пос. Искателей



пос. Искателей
2018 г.

ВЕДОМОСТЬ ЧЕРТЕЖЕЙ ОСНОВНОГО КОМПЛЕКТА

Лист	Наименование	Примечание
1.1-1.5	Общие данные. Пояснительная записка.	
2	План благоустройства.	
3	Трёхмерное изображение территории благоустройства.	
4	Разбивочный план. М 1:500.	
5	Ситуационный план. М 1:3000.	

Проектная документация разработана в соответствии с заданием на проектирование, выданным техническим условиям, требованиям действующих технических регламентов, стандартов и сводов правил, других документов, содержащих установленные требования по обеспечению безопасной эксплуатации зданий, строений, сооружений и безопасным использованием прилегающих к ним территорий, и с соблюдением технических условий.

СОГЛАСОВАНО:					технических регламентов, стандартов и сводов правил, других документов, содержащих установленные требования по обеспечению безопасной эксплуатации зданий, строений, сооружений и безопасным использованием прилегающих к ним территорий, и с соблюдением технических условий.										
Взамен инв. N	Подпись и дата							- ПЗУ							
Инв. N подл.		Изм.	Кол.уч.	Лист	№Док.	Подпись	Дата	Благоустройство пешеходной зоны в районе домов 1-2 по ул. Геологов в пос. Искателей				Стадия		Лист	Листов
		Выполнил													
									Дизайн-проект.				Р	1.1	
		ГИП													
									Общие данные.				ИП Доронин Максим Сергеевич		
		Н. контр.													
		Утвердил													

ПОЯСНИТЕЛЬНАЯ ЗАПИСКА

Общая часть

Разработка проектной документации на «Благоустройство пешеходной зоны в районе домов 1-2 по ул. Геологов» выполнена на основании технического задания, выданного Администрацией МО «Городское поселение «Рабочий поселок Искателей». При разработке настоящего проекта использовались материалы, предоставленные Заказчиком, с учетом откорректированных замечаний и предложений, полученных в результате выполнения работ. Кроме того, использовались фотоматериалы территории работ на настоящий момент времени.

Необходимость выполнения мероприятий по благоустройству в рамках проекта обусловлена потребностью жителей вышеуказанных многоквартирных домов в организации благоустройства дворовой территории в целях формирования современной и комфортной городской среды. В случае реализации проекта по благоустройству у жителей всех возрастных групп многоквартирных домов и всех возрастных категорий и различных социальных групп появится необходимая благоустроенная территория для полноценного отдыха и досуга. Целями и задачами проекта является создание на территории МО «Городское поселение «Рабочий поселок Искателей» благоприятной комфортной среды для проживания населения.

Технические нормативы

Основные технические параметры приняты согласно техническому заданию и с учетом требований экологических, санитарных, противопожарных и других норм действующих на территории российской Федерации:

- СП 42.13330.2016 «Градостроительство. Планировка и застройка городских и сельских поселений» Актуализированная редакция СНиП 2.07.01-89*;
- Федеральный закон от 30.12.2009 № 384-ФЗ «Технический регламент о безопасности зданий и сооружений»;
- Федеральный закон от 22.07.2008 № 123-ФЗ «Технический регламент о требованиях пожарной безопасности»;
- СП 48.13330.2011 «Организация строительства»;
- СанПиН 2.2.1/2.1.1.1200-03 «Санитарно-защитные зоны и санитарная классификация предприятий, сооружений и иных объектов»;
- СП 4.13130.2013 «Системы противопожарной защиты. Ограничение распространения пожара на объектах защиты».

Природные условия

Район производства работ расположен в Ненецком автономном округе, в поселке Искателей, за полярным кругом, в зоне вечной мерзлоты, однако вечномерзлых грунтов в зоне населенного пункта нет. Климат района субарктический, с длительным зимним периодом и коротким нежарким летом.

СОГЛАСОВАНО:			
Инв. N подл.	Подпись и дата	Взамен инв. N	

Динамичность воздушных масс, частое перемещение климатических фронтов и связанных с ними циклонов обуславливают неустойчивые погодные условия.

Характерные черты района – слабая теплообеспеченность, продолжительная суровая зима, короткое прохладное лето, наличие многолетней мерзлоты, низкая биологическая продуктивность. Близость морей, наличие многочисленных рек, озер и особенно болот способствует большой влажности климата.

Для района работ в течение года характерна частая повторяемость направления ветров значительной скорости и продолжительности. Преобладающее направление ветра на декабрь – февраль южное. Летом преобладающим является ветер северного направления. В течение всего года средняя месячная скорость ветра изменяется от 4,6 м/с летом, до 5,6 м/с зимой. Годовое количество осадков составляет около 503 мм в год.

Рельеф территории поселка Искателей характеризуется как участок плоской или слабохолмистой аллювиально-морской равнины в дельтовой части реки Печора.

Надпочвенный покров представлен мхами, лишайниками, различными травами. Почвы бедны питательными веществами и почти не пригодны для сельскохозяйственного освоения.

Подстилающие грунты – пески мелкие влажные.

Растительность с суровым климатом северных территорий ограничивает выбор древесных пород. Растительность скудная, представленная в виде мелких пород ели, кустарника ивы и ерника (карликовая березка), способные к нормальному развитию на бедных кислых, выщелоченных почвах.

Вертикальная планировка и отвод поверхностных вод

При проектировании благоустройства территории необходимо обеспечить отвод воды с площадок, тротуаров и прилегающей к ним территории. Планировочные отметки поверхности земли приняты на основе материалов топографических съемок, в увязке с отметками капитальной застройки.

В условиях равнинной местности, сложившейся застройки, продольный профиль запроектирован по возможности с минимальными продольными уклонами при наименьших рабочих отметках. Обеспечение стока воды с площадок и тротуаров в пониженные места за границы территории благоустройства осуществляется за счет проектных продольных уклонов и принятого двухскатного поперечного профиля. Уклон площадок и тротуаров принят минимальный 5 %, уклоны газонов – от 4 до 35 ‰ для организации отвода воды на прилегающей территории.

Предполагается, что частично вода с окружающей местности будет постепенно уходить под землю, так как подстилающие грунты – пески с высоким коэффициентом фильтрации.

СОГЛАСОВАНО:

Инв. N подл.	Взамен инв. N		
	Подпись и дата		

Временные здания и сооружения

Перед началом работ по благоустройству пешеходной зоны в районе домов 1-2 по ул. Геологов в зоне производства работ устанавливают временные ограждающие устройства, которые будут определять порядок движения пешеходов и автотранспорта на период работ.

Сметной документацией затраты на строительство временных зданий и сооружений не учтены, так как на данном объекте на период строительства предусмотрено возведение нетитульных временных зданий и сооружений. Затраты, относящиеся к нетитульным временным зданиям и сооружениям учтены в составе накладных расходов.

Характеристика участка. Существующее положение

Участок под благоустройство расположен внутри существующих жилых домов и представляет собой территорию, поросшую мелким кустарником. Рельеф участка ровный, имеет небольшой уклон на понижение в сторону дома № 1 по ул. Геологов. Растительность скудная, представлена в виде редкого кустарника, требующего сохранения в период производства работ

Описание принципиальных проектных решений

В настоящее время пешеходная зона и придомовые территории в районе домов 1-2 по ул. Геологов нуждаются в комплексном благоустройстве, поскольку на указанной территории длительное время не проводились мероприятия по благоустройству. Основные решения в проекте приняты, исходя из существующей планировки территории участка работ, с учетом сложившихся въездов и проходов на территорию двора и существующего расположения элементов благоустройства участка работ.

Для решения задач и достижения поставленных целей, в проектной документации на благоустройство пешеходной зоны предусмотрены следующие основные виды работ:

1. Перед началом основных работ необходимо провести работы по демонтажу существующих тротуарной дорожки из бетонных тротуарных плит 50х50 см, площадью – 20 м² и металлического забора, длиной – 18 м/п.

2. Устройство пешеходной зоны из тротуарной плитки с 3Д эффектом. Цветовая гамма тротуарной плитки: белый, черный, горчичный. Площадь тротуарного покрытия, без учета бордюрного камня – 350 м². Длина бордюрного камня – 269 м/п.

Конструкция тротуара:

– покрытие из тротуарной плитки формы Ромб 5Ф-6 с размерами 333х197х60 мм., по монтажному слою из ЦПС толщиной 5 см на основании из щебня 10 см и с прослойкой из геополотна, между грунтом и щебнем.

СОГЛАСОВАНО:			
Инв. N подл.	Взамен инв. N		
	Подпись и дата		

В местах сопряжения тротуаров с проезжей частью предусмотрена укладка бордюрного камня «плашмя» для беспрепятственного перемещения МНГ и обеспечения съезда колясок.

3. Установка ограждения из металлического забора – 123 м/п.

4. Устройство озеленения, площадью – 1127 м².

Для устройства газонов на внутренней территории двора и на огороженных заборами участках возле жилых домов используется почвенно-растительный грунт. Вновь устраиваемые газоны засеваются смесью многолетних трав. Толщина слоя вносимого почвенно-растительного грунта не менее 100 мм.

5. На территории пешеходной зоны предусмотрена установка 8-ми новых скамеек для отдыха. Возле скамеек предусмотрена установка уличных урн, в количестве 4 шт.

6. Проектом предусмотрены работы по устройству наружного освещения территории благоустройства, путем установки 7-ми парковых опор со светодиодными светильниками, мощностью 40 Вт каждый. Длина в плане, прокладываемой кабельной линии АВБДШВ 3х2,5 в траншее от низа существующей опоры ВЛ-0,4 кВ (точки подключения) до крайней парковой опоры № 7 – 98 м/п.

Проектные решения по вопросам наружного освещения отражены в соответствующем разделе настоящей проектной документации.

7. Посадка деревьев – 46 шт., кустарников – 46 шт. (Работы по посадке деревьев и кустарников производятся на общественных началах, гражданами в рамках трудового участия. Затраты на посадку деревьев и кустарников сметной документацией не учитываются).

Все проектные решения по благоустройству дворовой территории отражены на соответствующих чертежах «План благоустройства» и «Разбивочный план».

Основные технико-экономические показатели

1. Площадь территории благоустройства – 1477 м²
2. Площадь тротуарного покрытия – 350 м²
3. Площадь озеленения – 1127 м²
4. Ограждение из металлического забора – 123 м.
5. Скамейки – 8 шт.
6. Урны – 4 шт.
7. Парковые опоры со светодиодными светильниками – 7 шт.

СОГЛАСОВАНО:

Взамен инв. N

Подпись и дата

Инв. N подл.

Пояснительная записка

Лист

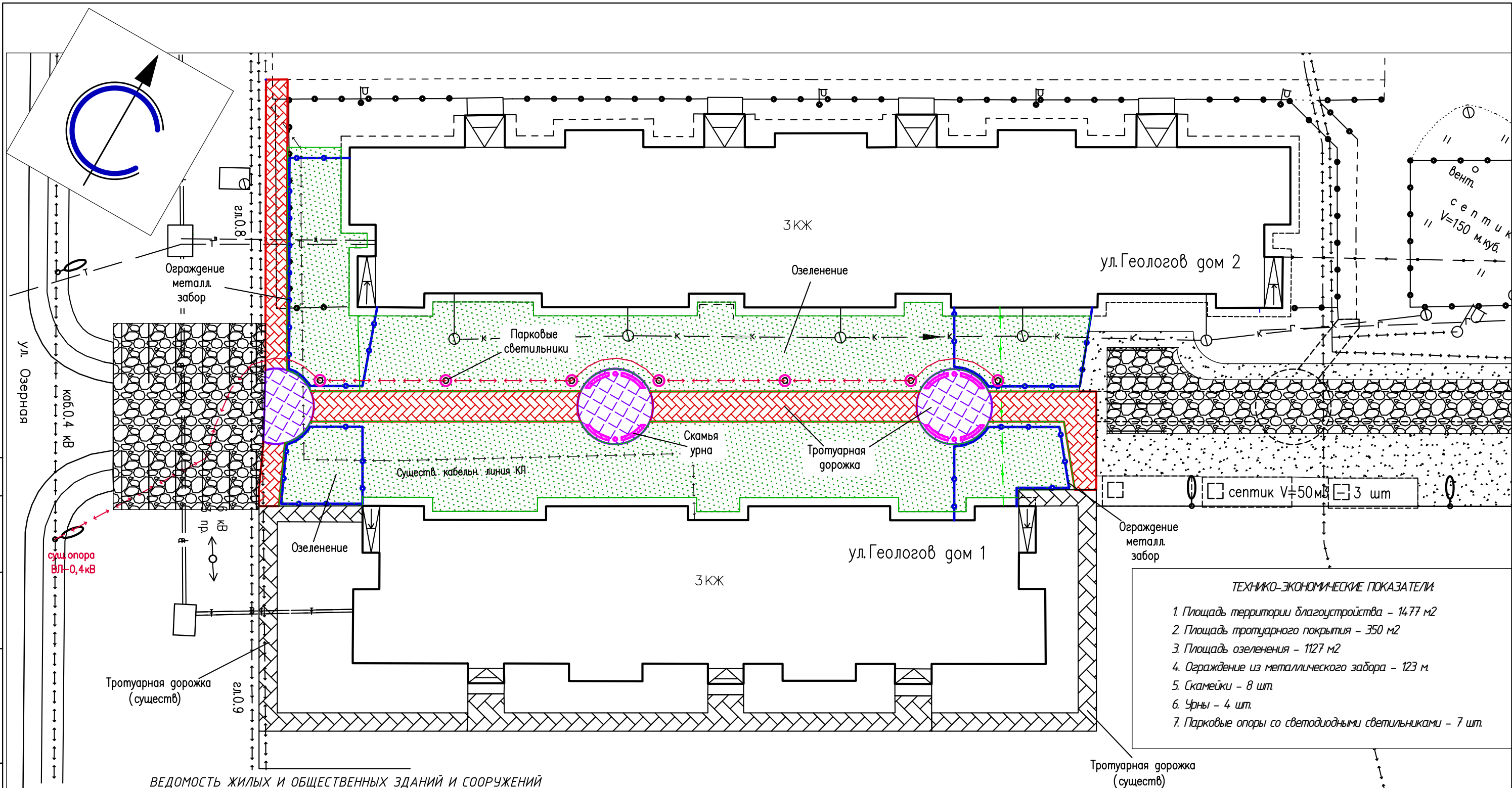
1.5

СОГЛАСОВАНО:

Взамен инв. N

Подпись и дата

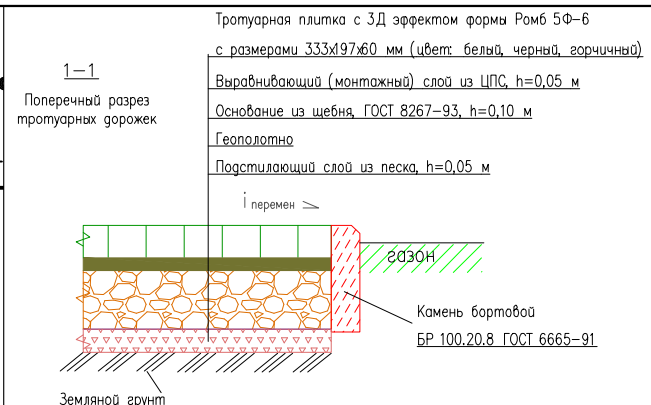
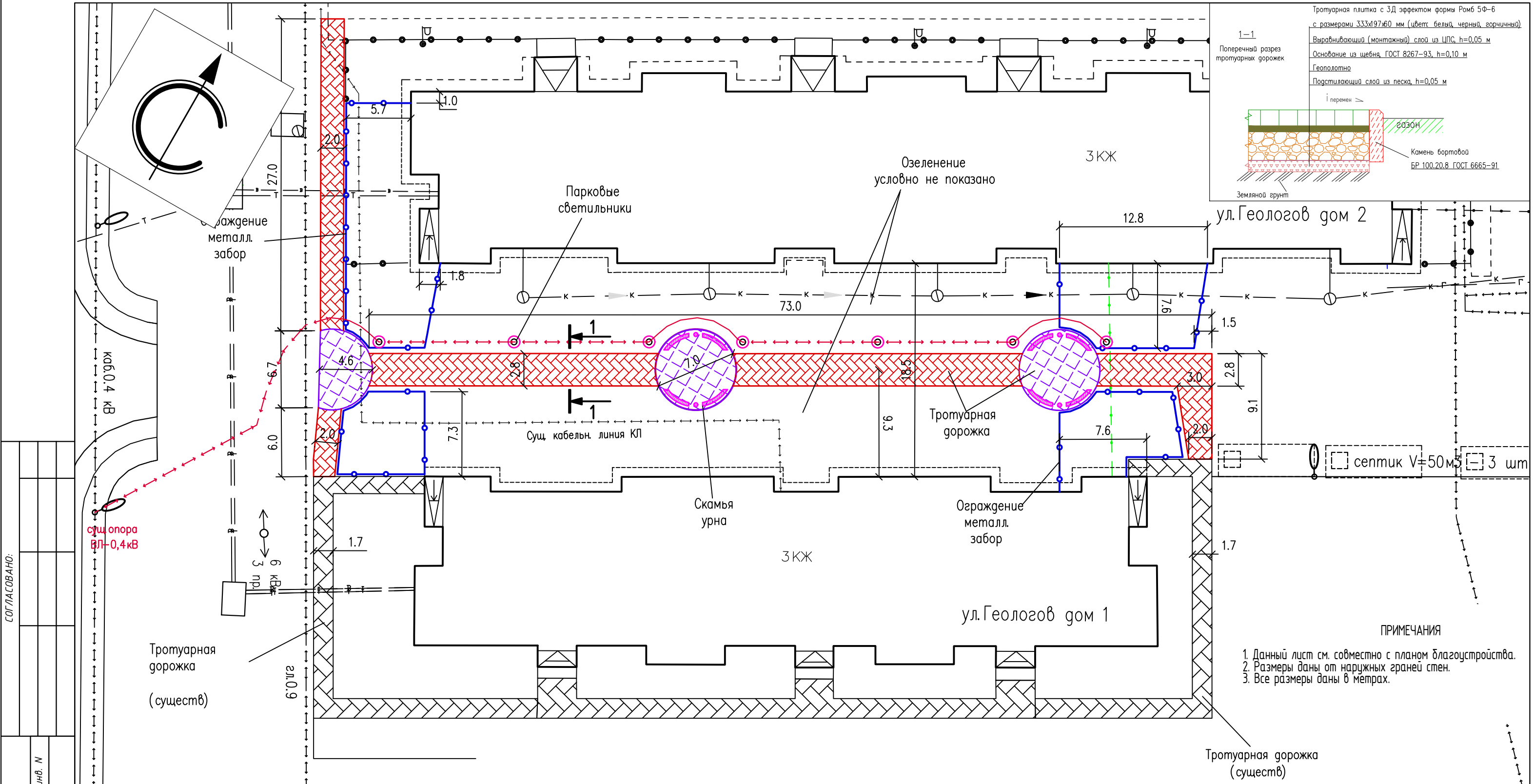
Инв. N подл.



ВЕДОМОСТЬ ЖИЛЫХ И ОБЩЕСТВЕННЫХ ЗДАНИЙ И СООРУЖЕНИЙ

НОМЕР НА ПЛАНЕ	НАИМЕНОВАНИЕ И ОБОЗНАЧЕНИЕ	ЭТАЖНОСТЬ	КОЛИЧЕСТВО			ПЛОЩАДЬ, М2				СТРОИТЕЛЬНЫЙ ОБЪЕМ, М3	
			КВАРТИР			ЗАСТРОЙКИ		ОБЩАЯ - ПРИВЕДЕНАЯ ИЛИ РАБОЧАЯ		ЗДАНИЯ	ВСЕГО
			ЗДАНИЙ	ЗДАНИЯ	ВСЕГО	ЗДАНИЯ	ВСЕГО	ЗДАНИЯ	ВСЕГО		
1	ЖИЛОЙ ДОМ №1 ПО УЛ. ГЕОЛОГОВ (СУЩ.)		1								
2	ЖИЛОЙ ДОМ №2 ПО УЛ. ГЕОЛОГОВ (СУЩ.)		1								
3	ПЕШЕХОДНАЯ ЗОНА (ПРОЕКТИР.)		1								

						- ПЗУ			
						Благоустройство пешеходной зоны в районе домов 1-2 по ул. Геологов в пос. Искателей			
Изм.	Кол.уч.	Лист	№Док.	Подпись	Дата				
Выполнил							Стадия	Лист	Листов
							Р	2	
ГИП									
						Схема благоустройства	ИП Доронин Максим Сергеевич		
Н. контр.									
Утвердил									



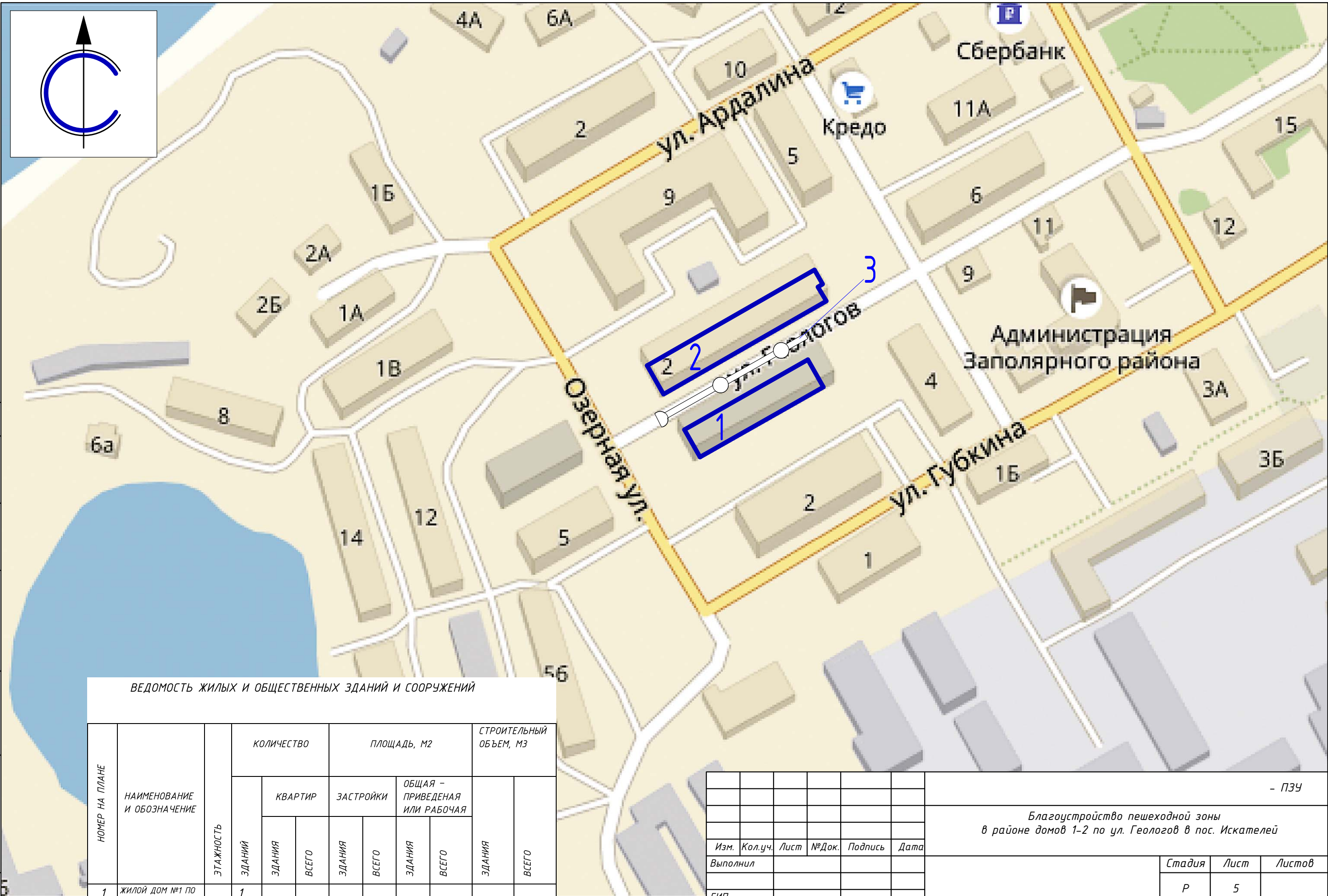
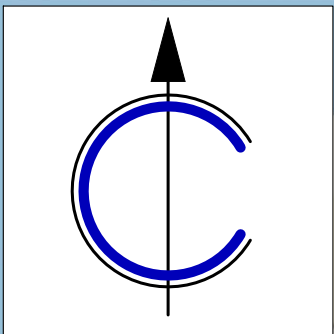
ПРИМЕЧАНИЯ

1. Данный лист см. совместно с планом благоустройства.
2. Размеры даны от наружных граней стен.
3. Все размеры даны в метрах.

ПРИМЕЧАНИЯ:

- Проектом предусмотрены следующие основные виды работ:
1. Демонтаж тротуарной дорожки из бетонных тротуарных плит 50x50 см, площадью - 20 м² и демонтаж металлического забора, длиной - 18 м/п.
 2. Устройство пешеходной зоны из тротуарной плитки с 3Д эффектом Ромб 5Ф-6 с размерами 333x197x60 мм. Цветовая гамма тротуарной плитки: белый, черный, горчичный. Площадь тротуарного покрытия, без учета бордюрного камня - 350 м². Длина бордюрного камня - 269 м/п.
 3. Установка ограждения из металлического забора - 123 м/п.
 4. Озеленение (внесение земляного грунта, посадка семян травы) площадью - 1127 м². Толщина слоя земляного грунта не менее 100 мм.
 5. Установка парковых скамеек - 8 шт., металлических урн - 4 шт.
 6. Устройство наружного освещения, путем установки 7-ми парковых опор со светодиодными светильниками, мощностью 40 Вт каждый. Длина прокладываемой кабельной линии АВБШв 3x2,5 в траншее от низа сущ. опоры ВЛ-0,4 кВ (точки подключения) до крайней парковой опоры № 7 - 98 м/п.
 7. Посадка деревьев - 46 шт., кустарников - 46 шт. (Работы по посадке деревьев и кустарников производятся на общественных началах, гражданами в рамках трудового участия.)

						- ПЗУ			
						Благоустройство пешеходной зоны в районе домов 1-2 по ул. Геологов в пос. Искателей			
Изм.	Кол.уч.	Лист	№Док.	Подпись	Дата				
Выполнил						Стадия	Лист	Листов	
ГИП									
					Разбивочный план М 1:500.	ИП Доронин Максим Сергеевич			
Н. контр.									
Утвердил									



ВЕДОМОСТЬ ЖИЛЫХ И ОБЩЕСТВЕННЫХ ЗДАНИЙ И СООРУЖЕНИЙ

НОМЕР НА ПЛАНЕ	НАИМЕНОВАНИЕ И ОБОЗНАЧЕНИЕ	ЭТАЖНОСТЬ	КОЛИЧЕСТВО			ПЛОЩАДЬ, М2				СТРОИТЕЛЬНЫЙ ОБЪЕМ, М3	
			зданий	КВАРТИР		ЗАСТРОЙКИ		ОБЩАЯ – ПРИВЕДЕНАЯ ИЛИ РАБОЧАЯ		здания	ВСЕГО
				здания	ВСЕГО	здания	ВСЕГО	здания	ВСЕГО		
1	ЖИЛОЙ ДОМ №1 ПО УЛ. ГЕОЛОГОВ (СУЩ.)		1								
2	ЖИЛОЙ ДОМ №2 ПО УЛ. ГЕОЛОГОВ (СУЩ.)		1								
3	ПЕШЕХОДНАЯ ЗОНА (ПРОЕКТИР.)		1								

Изм.	Кол.уч.	Лист	№Док.	Подпись	Дата
Выполнил					
ГИП					
Н. контр.					
Утвердил					

- ПЗУ			
Благоустройство пешеходной зоны в районе домов 1-2 по ул. Геологов в пос. Искателей			
	Стадия	Лист	Листов
	Р	5	
Ситуационный план М 1:3000.		ИП Доронин Максим Сергеевич	