



ПРОЕКТ
ИНЖИНИРИНГ
НЕФТЬ

Общество с ограниченной
ответственностью
«ПроектИнжинирингНефть»

Свидетельство СРО № 2313.01-2015-7202166072-П-192 от 16 ноября 2015 года

Заказчик – ООО «ЛУКОЙЛ-Коми» ТПП «ЛУКОЙЛ-Севернефтегаз»

*«Реконструкция Межпромыслового нефтепровода
Харьяга-Южное Хыльчую (дюкер)»*

ДОКУМЕНТАЦИЯ ПО ПЛАНИРОВКЕ ТЕРРИТОРИИ

«ПРОЕКТ МЕЖЕВАНИЯ ТЕРРИТОРИИ»

Тюмень, 2023



ПРОЕКТ
ИНЖИНИРИНГ
НЕФТЬ

Общество с ограниченной
ответственностью
«ПроектИнжинирингНефть»

Свидетельство СРО № 2313.01-2015-7202166072-П-192 от 16 ноября 2015 года

Заказчик – ООО «ЛУКОЙЛ-Коми» ТПП «ЛУКОЙЛ-Севернефтегаз»

*«Реконструкция Межпромыслового нефтепровода
Харьяга-Южное Хыльчую (дюкер)»*

ДОКУМЕНТАЦИЯ ПО ПЛАНИРОВКЕ ТЕРРИТОРИИ

«ПРОЕКТ МЕЖЕВАНИЯ ТЕРРИТОРИИ»

Главный инженер



/ Г.П. Бессолов /

Главный инженер проекта

/ Т. Н. Гайнуллин /

Тюмень, 2023

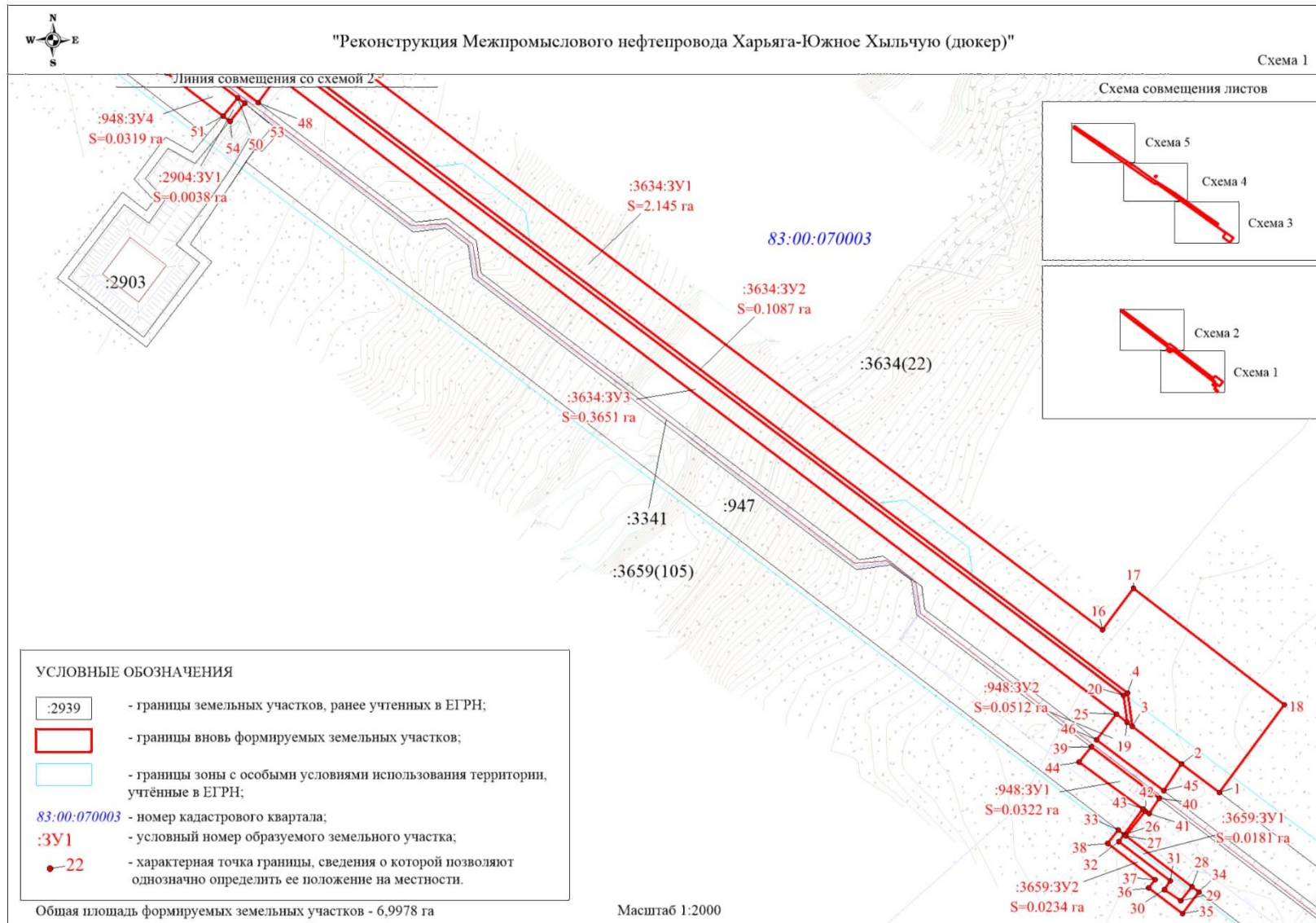
Содержание

Раздел 1	Проект межевания территории. Графическая часть.....	4
1.1	Чертеж межевания территории	4
Раздел 2	Проект межевания территории. Текстовая часть	9
2.1	Перечень образуемых земельных участков	9
2.2	Целевое назначение лесов, вид (виды) разрешенного использования лесного участка, количественные и качественные характеристики лесного участка, сведения о нахождении лесного участка в границах особо защитных участков лесов (в случае, если подготовка проекта межевания территории осуществляется в целях определения местоположения границ образуемых и (или) изменяемых лесных участков)	13
2.3	Перечень координат характерных точек образуемых земельных участков.....	13
2.4	Сведения о границах территории, применительно к которой осуществляется подготовка проекта межевания, содержащие перечень координат характерных точек таких границ в системе координат, используемой для ведения Единого государственного реестра недвижимости. Координаты характерных точек границ территории, применительно к которой осуществляется подготовка проекта межевания, определяются в соответствии с требованиями к точности определения координат характерных точек границ, установленных в соответствии с Градостроительным кодексом Российской Федерации для территориальных зон.....	17
2.5	Вид разрешенного использования образуемых земельных участков, предназначенных для размещения линейных объектов и объектов капитального строительства, проектируемых в составе линейного объекта, а также существующих земельных участков, занятых линейными объектами и объектами капитального строительства, входящими в состав линейных объектов, в соответствии с проектом планировки территории	17
Раздел 3	Материалы по обоснованию проекта межевания территории. Графическая часть	18
3.1	Границы особо охраняемых природных территорий	21
3.2	Границы территорий объектов культурного наследия, включенных в единый государственный реестр объектов культурного наследия (памятников истории и культуры) народов Российской Федерации, границы территорий выявленных объектов культурного наследия	22
3.3	Границы лесничеств, участковых лесничеств, лесных кварталов, лесотаксационных выделов или частей лесотаксационных выделов	22
Раздел 4	Материалы по обоснованию проекта межевания территории. Пояснительная записка	23

4.1	Обоснование определения местоположения границ образуемого земельного участка с учетом соблюдения требований к образуемым земельным участкам, в том числе требований к предельным (минимальным и (или) максимальным) размерам земельных участков	23
4.2	Обоснование способа образования земельного участка	23
4.3	Обоснование определения размеров образуемого земельного участка.....	23
4.4	Обоснование определения границ публичного сервитута, подлежащего установлению в соответствии с законодательством Российской Федерации.....	23

Раздел 1 Проект межевания территории. Графическая часть

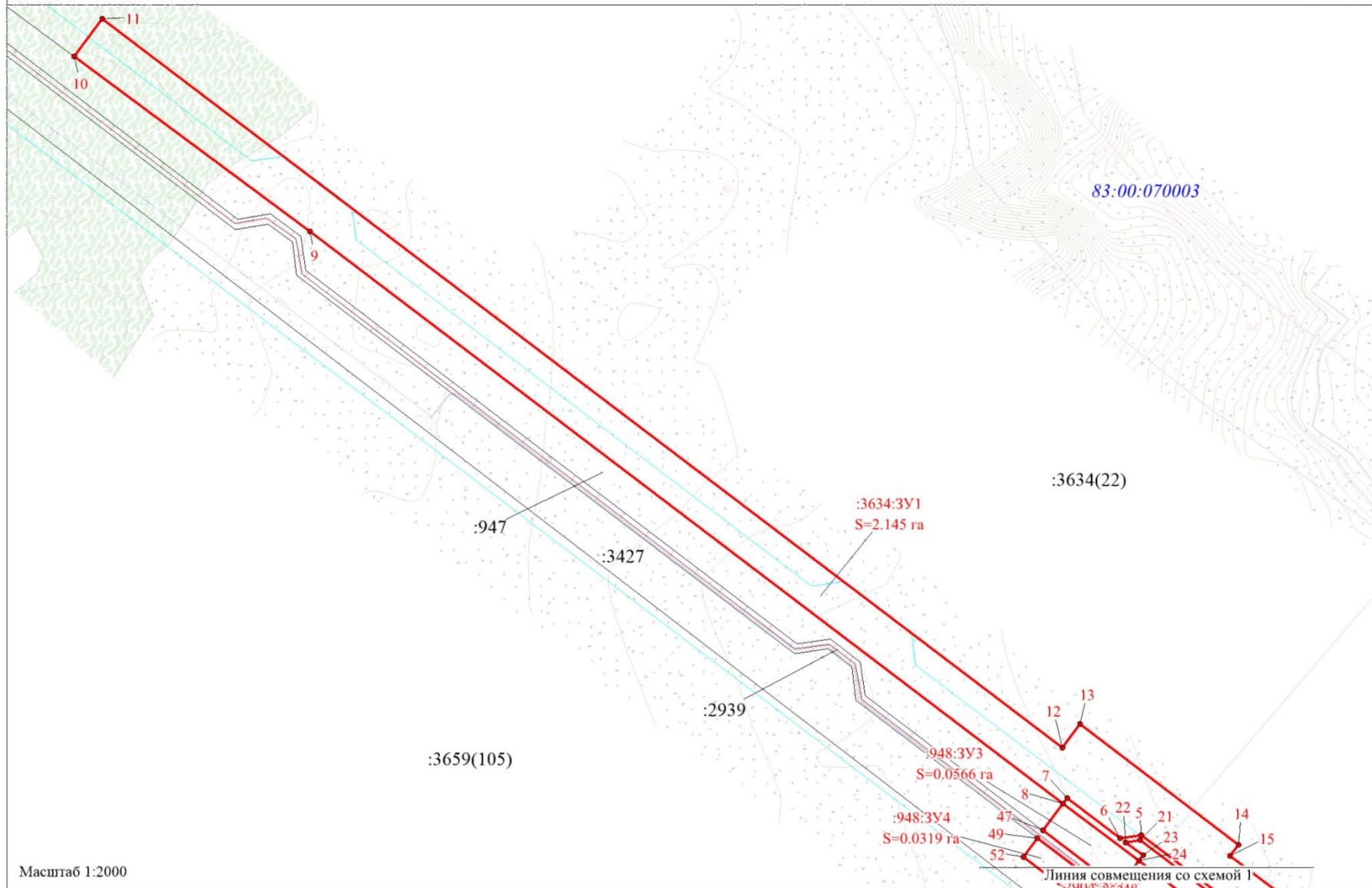
1.1 Чертеж межевания территории





"Реконструкция Межпромыслового нефтепровода Харьяга-Южное Хыльчую (дюкер)"

Схема 2

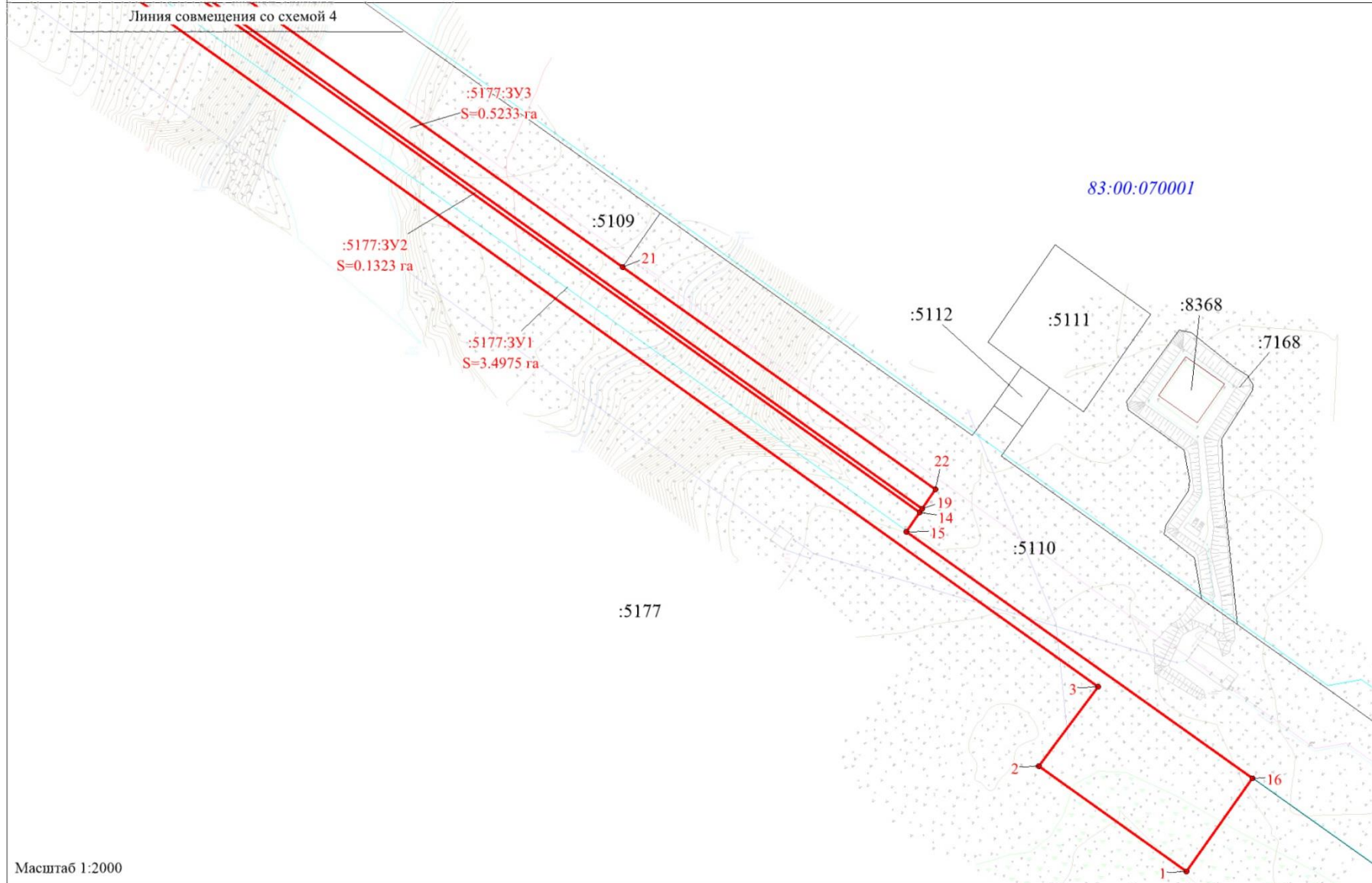


Масштаб 1:2000



"Реконструкция Межпромыслового нефтепровода Харьга-Южное Хыльчучо (дюкер)"

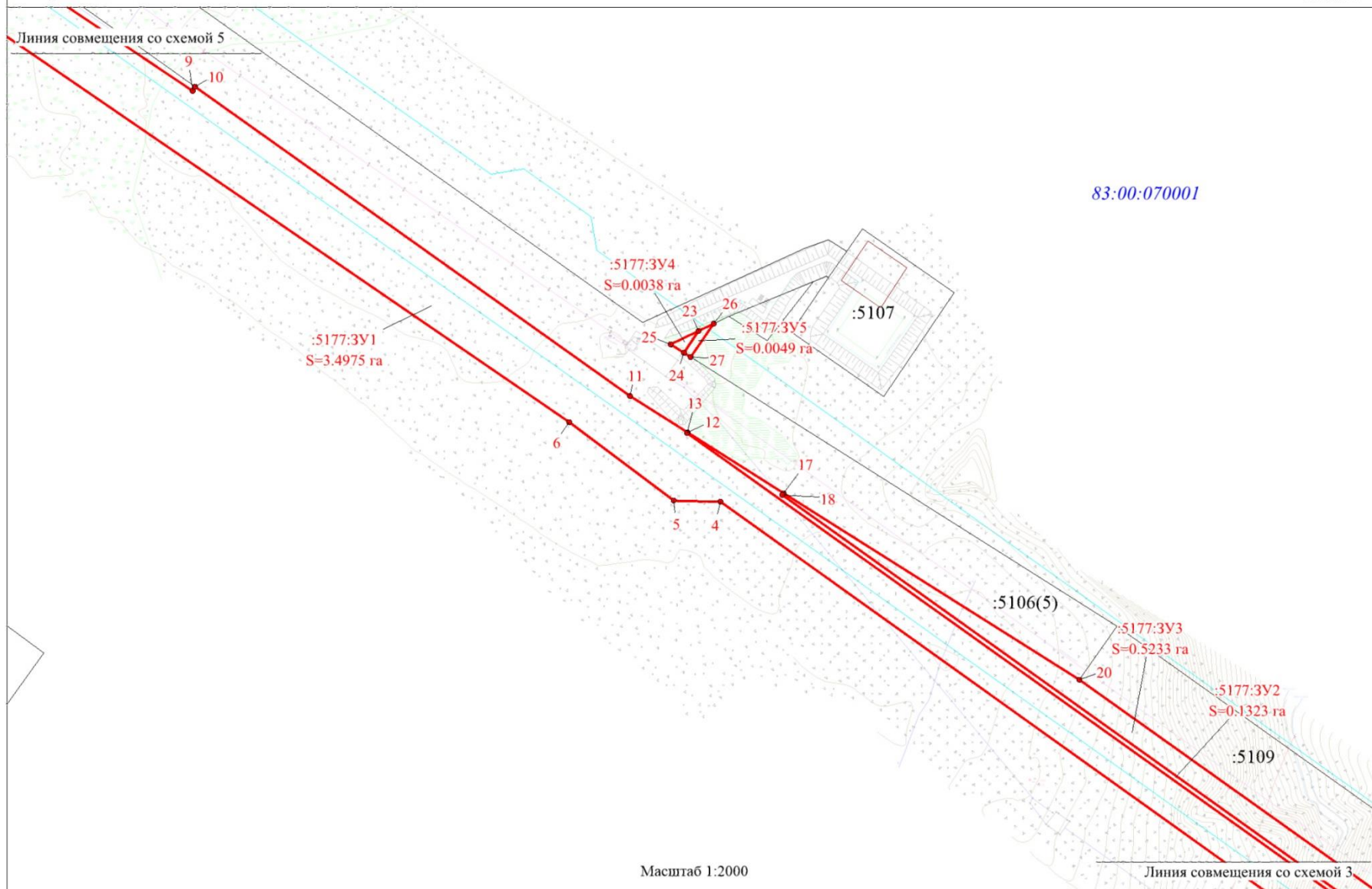
Схема 3





"Реконструкция Межпромыслового нефтепровода Харьяга-Южное Хыльчучо (дюкер)"

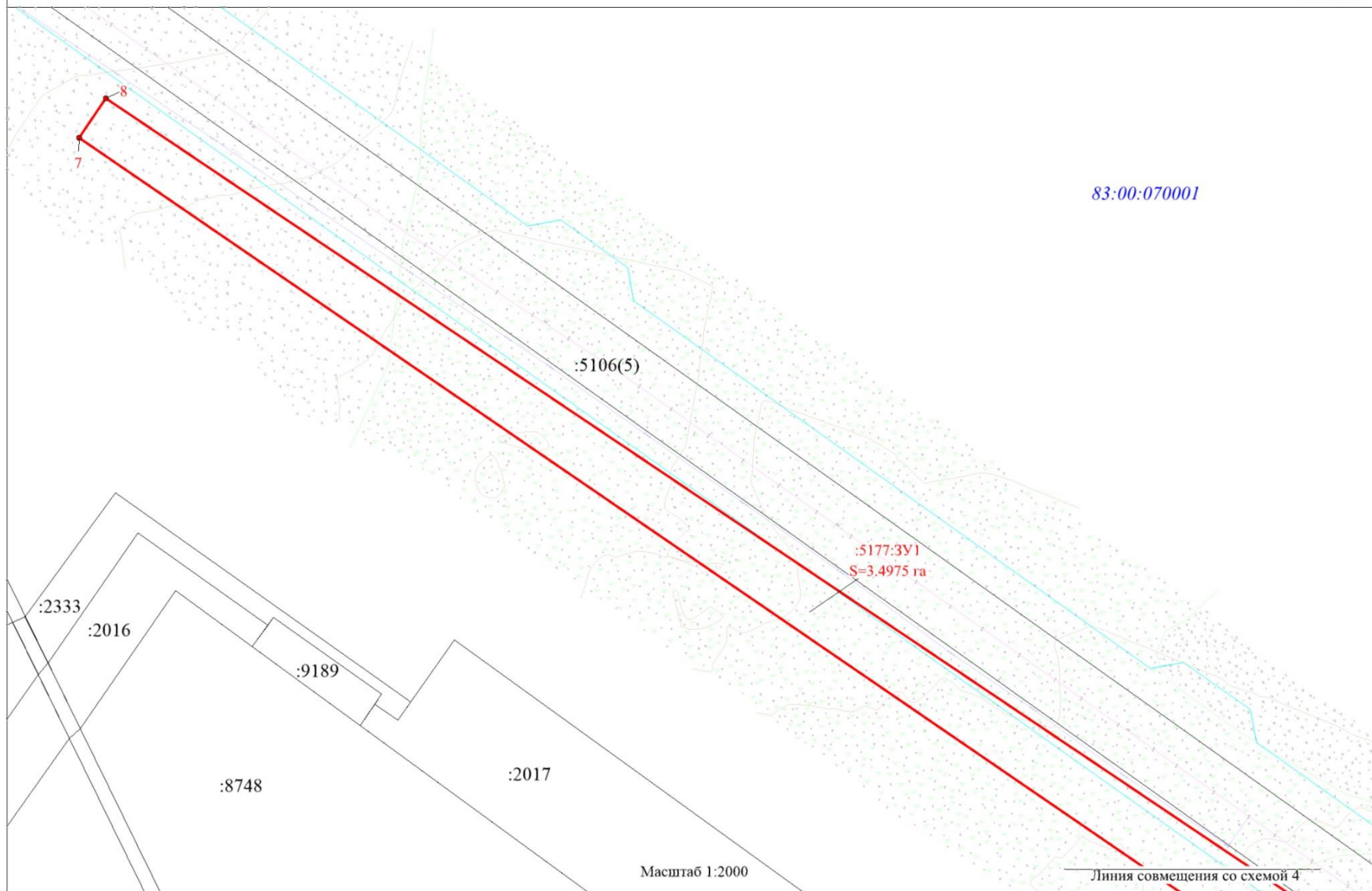
Схема 4





"Реконструкция Межпромыслового нефтепровода Харьяга-Южное Хыльчучо (дюкер)"

Схема 5



Раздел 2 Проект межевания территории. Текстовая часть

2.1 Перечень образуемых земельных участков

Проект межевания территории подготовлен на основе проекта планировки в целях определения местоположения границ, образуемых и изменяемых земельных участков в соответствии с градостроительными регламентами и нормами отвода земельных участков для конкретных видов деятельности, установленными в соответствии с федеральными законами, техническими регламентами.

Проект межевания территории выполнен с учётом разработанной градостроительной документации – документов территориального планирования.

Основные решения по формированию земельного участка приняты на основе ранее разработанного проекта планировки территории, в соответствии с земельным и градостроительным законодательством.

Подготовка проекта межевания территории осуществляется в соответствии с системой координат, используемой для ведения государственного кадастра недвижимости. На территории проектирования существует установленная система геодезической сети специального назначения для определения координат точек земной поверхности с использованием спутниковых систем. Система координат - МСК-83 зона 5. Действующая система геодезической сети удовлетворяет требованиям выполнения землеустроительных работ для установления границ земельных участков на местности.

Проект межевания разработан с целью образования земельных участков, расположенных на межселенной территории, в границах Инзырейского нефтяного месторождения и месторождения им. Юрия Россихина.

Данным проектом межевания предусматриваются действия по градостроительной подготовке земельных участков в целях определения их границ. На основании решений, закреплённых в чертежах проекта межевания, будут подготовлены проекты границ земельных участков для их последующего формирования, в соответствии с требованиями земельного законодательства.

Проектом предусмотрено рациональное использование вновь образуемых земельных участков при формировании строительных и охранных зон проектируемого линейного объекта для исключения вклиниваний, вкрапливаний, изломанности границ земельных участков.

На схеме проекта межевания территории нанесены границы земельных участков, ранее поставленных на государственный кадастровый учет, ранее предоставленных в аренду ООО «ЛУКОЙЛ-Коми», и границы вновь образуемых земельных участков, не поставленных на государственный кадастровый учет.

Категория образуемых земельных участков: земли сельскохозяйственного назначения и земли промышленности, энергетики, транспорта, связи, радиовещания, телевидения,

информатики, земли для обеспечения космической деятельности, земли обороны, безопасности и земли иного специального назначения. Кадастровые кварталы, на территории которых расположен участок работ: 83:00:070001, 83:00:070003.

Общая площадь образуемых земельных участков составляет 6,9978 га.

Таблица 1 – Экспликация образуемых земельных участков

№ п/п	Условный № ЗУ	Разрешенное использование	Категория земель	Площадь земельного участка, га	Примечание
1	2	3	4	5	6
1	:3634:ЗУ1	Недропользование. Размещение объектов капитального строительства, в том числе подземных, в целях добычи полезных ископаемых. Инзырейское НМ (НРМ 14523 НЭ). Реконструкция Межпромыслового нефтепровода Харьяга-Южное Хыльчую (дюкер). Межпромысловый нефтепровод ПСВТ «Инзырей» – ПСП «Южное Хыльчую». Подводный переход через р.Лекейю (на период строительства). Участок 1	земли сельскохозяйственного назначения	2.1450	из земельного участка 83:00:070003:3634 (СПК колхоз "Ижемский оленевод и Ко")
2	:3634:ЗУ2	Недропользование. Размещение объектов капитального строительства, в том числе подземных, в целях добычи полезных ископаемых. Инзырейское НМ (НРМ 14523 НЭ). Реконструкция Межпромыслового нефтепровода Харьяга-Южное Хыльчую (дюкер). Межпромысловый нефтепровод ПСВТ «Инзырей» – ПСП «Южное Хыльчую». Подводный переход через р.Лекейю (на период эксплуатации). Участок 1		0.1087	из земельного участка 83:00:070003:3634 (СПК колхоз "Ижемский оленевод и Ко")
3	:3634:ЗУ3	Недропользование. Размещение объектов капитального строительства, в том числе подземных, в целях добычи полезных ископаемых. Инзырейское НМ (НРМ 14523 НЭ). Реконструкция Межпромыслового нефтепровода Харьяга-Южное Хыльчую (дюкер). Межпромысловый нефтепровод ПСВТ «Инзырей» – ПСП «Южное Хыльчую». Подводный переход через р.Лекейю (на период строительства). Участок 2		0.3651	из земельного участка 83:00:070003:3634 (СПК колхоз "Ижемский оленевод и Ко")
4	:3659:ЗУ1	Недропользование. Размещение объектов капитального строительства, в том числе подземных, в целях добычи полезных ископаемых. Инзырейское НМ (НРМ 14523 НЭ). Реконструкция Межпромыслового нефтепровода Харьяга-Южное Хыльчую (дюкер). Межпромысловый нефтепровод ПСВТ «Инзырей» – ПСП «Южное Хыльчую». Подводный переход через р.Лекейю (на период эксплуатации). Участок 2		0.0181	из земельного участка 83:00:070003:3659 (СПК колхоз "Ижемский оленевод и Ко")

№ п/п	Условный № ЗУ	Разрешенное использование	Категория земель	Площадь земельного участка, га	Примечание
1	2	3	4	5	6
5	:3659:ЗУ2	Недропользование. Размещение объектов капитального строительства, в том числе подземных, в целях добычи полезных ископаемых. Инзырейское НМ (НРМ 14523 НЭ). Реконструкция Межпромыслового нефтепровода Харьяга-Южное Хыльчую (дюкер). Межпромысловый нефтепровод ПСВТ «Инзырей» – ПСП «Южное Хыльчую». Подводный переход через р.Лекейю (на период строительства). Участок 3	земли сельскохозяйственного назначения	0.0234	из земельного участка 83:00:070003:3659 (СПК колхоз "Ижемский оленевод и Ко")
6	:948:ЗУ1	Недропользование. Размещение объектов капитального строительства, в том числе подземных, в целях добычи полезных ископаемых. Инзырейское НМ (НРМ 14523 НЭ). Реконструкция Межпромыслового нефтепровода Харьяга-Южное Хыльчую (дюкер). Межпромысловый нефтепровод ПСВТ «Инзырей» – ПСП «Южное Хыльчую». Подводный переход через р.Лекейю (на период эксплуатации). Участок 3		0.0322	из земельного участка 83:00:070003:948 (ООО «ЛУКОЙЛ-Коми»)
7	:948:ЗУ2	Недропользование. Размещение объектов капитального строительства, в том числе подземных, в целях добычи полезных ископаемых. Инзырейское НМ (НРМ 14523 НЭ). Реконструкция Межпромыслового нефтепровода Харьяга-Южное Хыльчую (дюкер). Межпромысловый нефтепровод ПСВТ «Инзырей» – ПСП «Южное Хыльчую». Подводный переход через р.Лекейю (на период эксплуатации). Участок 4		0.0512	из земельного участка 83:00:070003:948 (ООО «ЛУКОЙЛ-Коми»)
8	:948:ЗУ3	Недропользование. Размещение объектов капитального строительства, в том числе подземных, в целях добычи полезных ископаемых. Инзырейское НМ (НРМ 14523 НЭ). Реконструкция Межпромыслового нефтепровода Харьяга-Южное Хыльчую (дюкер). Межпромысловый нефтепровод ПСВТ «Инзырей» – ПСП «Южное Хыльчую». Подводный переход через р.Лекейю (на период эксплуатации). Участок 5		0.0566	из земельного участка 83:00:070003:948 (ООО «ЛУКОЙЛ-Коми»)
9	:948:ЗУ4	Недропользование. Размещение объектов капитального строительства, в том числе подземных, в целях добычи полезных ископаемых. Инзырейское НМ (НРМ 14523 НЭ). Реконструкция Межпромыслового нефтепровода Харьяга-Южное Хыльчую (дюкер). Межпромысловый нефтепровод ПСВТ «Инзырей» – ПСП «Южное Хыльчую». Подводный переход через р.Лекейю (на период эксплуатации). Участок 6		0.0319	из земельного участка 83:00:070003:948 (ООО «ЛУКОЙЛ-Коми»)

№ п/п	Условный № ЗУ	Разрешенное использование	Категория земель	Площадь земельного участка, га	Примечание
1	2	3	4	5	6
10	:2904:ЗУ1	Недропользование. Размещение объектов капитального строительства, в том числе подземных, в целях добычи полезных ископаемых. Инзырейское НМ (НРМ 14523 НЭ). Реконструкция Межпромыслового нефтепровода Харьяга-Южное Хыльчую (дюкер). Межпромысловый нефтепровод ПСВТ «Инзырей» – ПСП «Южное Хыльчую». Подводный переход через р.Лекейю (на период эксплуатации). Участок 7	земли промышленности, энергетики, транспорта, ... и иного специального назначения	0.0038	из земельного участка 83:00:070003:2904 (ООО «ЛУКОЙЛ-Коми»)
11	:5177:ЗУ1	Недропользование. Размещение объектов капитального строительства, в том числе подземных, в целях добычи полезных ископаемых. Месторождение им. Юрия Россихина (НРМ 00748 НЭ). Реконструкция Межпромыслового нефтепровода Харьяга-Южное Хыльчую (дюкер). Межпромысловый нефтепровод ПСВТ «Инзырей» – ПСП «Южное Хыльчую». Подводный переход через р.Черная (на период строительства). Участок 1	земли сельскохозяйственного назначения	3.4975	из земельного участка 83:00:070001:5177 (СПК «Коопхоз Ерв»)
12	:5177:ЗУ2	Недропользование. Размещение объектов капитального строительства, в том числе подземных, в целях добычи полезных ископаемых. Месторождение им. Юрия Россихина (НРМ 00748 НЭ). Реконструкция Межпромыслового нефтепровода Харьяга-Южное Хыльчую (дюкер). Межпромысловый нефтепровод ПСВТ «Инзырей» – ПСП «Южное Хыльчую». Подводный переход через р.Черная (на период эксплуатации). Участок 1		0.1323	из земельного участка 83:00:070001:5177 (СПК «Коопхоз Ерв»)
13	:5177:ЗУ3	Недропользование. Размещение объектов капитального строительства, в том числе подземных, в целях добычи полезных ископаемых. Месторождение им. Юрия Россихина (НРМ 00748 НЭ). Реконструкция Межпромыслового нефтепровода Харьяга-Южное Хыльчую (дюкер). Межпромысловый нефтепровод ПСВТ «Инзырей» – ПСП «Южное Хыльчую». Подводный переход через р.Черная (на период строительства). Участок 2		0.5233	из земельного участка 83:00:070001:5177 (СПК «Коопхоз Ерв»)
14	:5177:ЗУ4	Недропользование. Размещение объектов капитального строительства, в том числе подземных, в целях добычи полезных ископаемых. Месторождение им. Юрия Россихина (НРМ 00748 НЭ). Реконструкция Межпромыслового нефтепровода Харьяга-Южное Хыльчую (дюкер). Межпромысловый нефтепровод ПСВТ «Инзырей» – ПСП «Южное Хыльчую». Подводный переход через р.Черная (на период эксплуатации). Участок 2		0.0038	из земельного участка 83:00:070001:5177 (СПК «Коопхоз Ерв»)

№ п/п	Условный № ЗУ	Разрешенное использование	Категория земель	Площадь земельного участка, га	Примечание
1	2	3	4	5	6
15	:5177:ЗУ5	Недропользование. Размещение объектов капитального строительства, в том числе подземных, в целях добычи полезных ископаемых. Месторождение им. Юрия Россихина (НРМ 00748 НЭ). Реконструкция Межпромыслового нефтепровода Харьяга-Южное Хыльчую (дюкер). Межпромысловый нефтепровод ПСВТ «Инзырей» – ПСП «Южное Хыльчую». Подводный переход через р.Черная (на период строительства). Участок 3	земли сельскохозяйственного назначения	0.0049	из земельного участка 83:00:070001:5177 (СПК «Коопхоз Ерв»)

Изъятие земельных участков для государственных и (или) муниципальных нужд не требуется.

Проектом межевания территории не предусматривается образование земельных участков, которые будут отнесены к территориям общего пользования или имуществу общего пользования, в том числе в отношении которых предполагаются резервирование и (или) изъятие для государственных или муниципальных нужд.

2.2 Целевое назначение лесов, вид (виды) разрешенного использования лесного участка, количественные и качественные характеристики лесного участка, сведения о нахождении лесного участка в границах особо защитных участков лесов (в случае, если подготовка проекта межевания территории осуществляется в целях определения местоположения границ образуемых и (или) изменяемых лесных участков)

В данном проекте земельные участки, которые будут отнесены к землям лесного фонда отсутствуют

2.3 Перечень координат характерных точек образуемых земельных участков

Условный номер образуемого земельного участка 83:00:070003:3634:ЗУ1		
Обозначение поворотных точек границ образуемого земельного участка	Координаты поворотных точек	
	X	Y
1	999968.95	5409730.96
2	999981.31	5409714.49
3	999997.60	5409692.77
4	1000012.07	5409690.68
5	1000290.39	5409318.01
6	1000289.12	5409309.03
7	1000305.91	5409286.68
8	1000303.58	5409284.93
9	1000542.77	5408966.10
10	1000615.71	5408866.48
11	1000631.44	5408878.26
12	1000326.95	5409284.59
13	1000336.73	5409291.95

14	1000286.25	5409359.08
15	1000281.65	5409355.62
16	1000039.45	5409679.71
17	1000057.36	5409693.18
18	1000006.81	5409759.60
1	999968.95	5409730.96
Условный номер образуемого земельного участка 83:00:070003:3634:3У2		
Обозначение поворотных точек границ образуемого земельного участка	Координаты поворотных точек	
	X	Y
8	1000303.58	5409284.93
7	1000305.91	5409286.68
6	1000289.12	5409309.03
5	1000290.39	5409318.01
4	1000012.07	5409690.68
3	999997.60	5409692.77
19	999999.36	5409690.42
20	1000010.97	5409688.82
21	1000288.29	5409317.47
22	1000287.41	5409311.33
23	1000281.91	5409318.68
24	1000279.57	5409316.93
8	1000303.58	5409284.93
Условный номер образуемого земельного участка 83:00:070003:3634:3У3		
Обозначение поворотных точек границ образуемого земельного участка	Координаты поворотных точек	
	X	Y
25	1000002.85	5409685.77
24	1000279.57	5409316.93
23	1000281.91	5409318.68
22	1000287.41	5409311.33
21	1000288.29	5409317.47
20	1000010.97	5409688.82
19	999999.36	5409690.42
25	1000002.85	5409685.77
Условный номер образуемого земельного участка 83:00:070003:3659:3У1		
Обозначение поворотных точек границ образуемого земельного участка	Координаты поворотных точек	
	X	Y
26	999950.54	5409689.26
27	999949.94	5409690.04
28	999927.98	5409719.08
29	999921.76	5409714.23
30	999926.77	5409706.97
31	999930.40	5409709.57
32	999947.46	5409686.95
26	999950.54	5409689.26
Условный номер образуемого земельного участка 83:00:070003:3659:3У2		
Обозначение поворотных точек границ образуемого земельного участка	Координаты поворотных точек	
	X	Y
33	999952.60	5409686.52
26	999950.54	5409689.26
32	999947.46	5409686.95
31	999930.40	5409709.57
30	999926.77	5409706.97

29	999921.76	5409714.23
28	999927.98	5409719.08
34	999925.68	5409722.13
35	999916.18	5409714.78
36	999927.37	5409699.96
37	999931.01	5409702.94
38	999946.83	5409681.95
33	999952.60	5409686.52
Условный номер образуемого земельного участка 83:00:070003:948:3У1		
Обозначение поворотных точек границ образуемого земельного участка	Координаты поворотных точек	
	X	Y
39	999988.59	5409674.67
40	999966.21	5409704.53
41	999959.62	5409700.18
42	999960.85	5409698.50
39	999988.59	5409674.67
27	999949.94	5409690.04
26	999950.54	5409689.26
43	999961.64	5409697.41
44	999981.97	5409669.52
39	999988.59	5409674.67
Условный номер образуемого земельного участка 83:00:070003:948:3У2		
Обозначение поворотных точек границ образуемого земельного участка	Координаты поворотных точек	
	X	Y
2	999981.31	5409714.49
45	999969.56	5409706.74
46	999991.75	5409677.13
25	1000002.85	5409685.77
19	999999.36	5409690.42
3	999997.60	5409692.77
2	999981.31	5409714.49
Условный номер образуемого земельного участка 83:00:070003:948:3У3		
Обозначение поворотных точек границ образуемого земельного участка	Координаты поворотных точек	
	X	Y
47	1000292.25	5409276.43
8	1000303.58	5409284.93
24	1000279.57	5409316.93
48	1000268.25	5409308.44
47	1000292.25	5409276.43
Условный номер образуемого земельного участка 83:00:070003:948:3У4		
Обозначение поворотных точек границ образуемого земельного участка	Координаты поворотных точек	
	X	Y
49	1000289.17	5409274.12
50	1000270.12	5409299.61
51	1000262.35	5409293.08
52	1000281.11	5409268.07
49	1000289.17	5409274.12
Условный номер образуемого земельного участка 83:00:070003:2904:3У1		
Обозначение поворотных точек границ образуемого земельного участка	Координаты поворотных точек	
	X	Y
50	1000270.12	5409299.61

53	1000267.86	5409302.63
54	1000260.09	5409296.09
51	1000262.35	5409293.08
50	1000270.12	5409299.61
Условный номер образуемого земельного участка 83:00:070001:5177:3У1		
Обозначение поворотных точек границ образуемого земельного участка	Координаты поворотных точек	
	X	Y
1	1029415.01	5399160.30
2	1029458.93	5399097.58
3	1029492.36	5399122.82
4	1029918.90	5398517.97
5	1029919.44	5398497.93
6	1029952.28	5398453.80
7	1030409.65	5397777.23
8	1030426.03	5397788.31
9	1030090.64	5398294.26
10	1030092.37	5398295.34
11	1029963.17	5398479.46
12	1029947.99	5398503.83
13	1029947.64	5398503.65
14	1029565.40	5399046.95
15	1029557.20	5399041.24
16	1029453.96	5399188.47
1	1029415.01	5399160.30
Условный номер образуемого земельного участка 83:00:070001:5177:3У2		
Обозначение поворотных точек границ образуемого земельного участка	Координаты поворотных точек	
	X	Y
17	1029922.61	5398544.58
18	1029921.75	5398543.96
19	1029567.04	5399048.10
14	1029565.40	5399046.95
13	1029947.64	5398503.65
12	1029947.99	5398503.83
17	1029922.61	5398544.58
Условный номер образуемого земельного участка 83:00:070003:5177:3У3		
Обозначение поворотных точек границ образуемого земельного участка	Координаты поворотных точек	
	X	Y
18	1029921.75	5398543.96
17	1029922.61	5398544.58
20	1029844.52	5398669.94
21	1029668.35	5398920.75
22	1029575.05	5399053.67
19	1029567.04	5399048.10
18	1029921.75	5398543.96
Условный номер образуемого земельного участка 83:00:070003:5177:3У4		
Обозначение поворотных точек границ образуемого земельного участка	Координаты поворотных точек	
	X	Y
23	1029990.41	5398508.67
24	1029981.15	5398502.36
25	1029984.69	5398496.67
23	1029990.41	5398508.67
Условный номер образуемого земельного участка 83:00:070003:5177:3У5		

Обозначение поворотных точек границ образуемого земельного участка	Координаты поворотных точек	
	X	Y
23	1029990.41	5398508.67
26	1029993.39	5398514.93
27	1029979.32	5398505.31
24	1029981.15	5398502.36
23	1029990.41	5398508.67

2.4 Сведения о границах территории, применительно к которой осуществляется подготовка проекта межевания, содержащие перечень координат характерных точек таких границ в системе координат, используемой для ведения Единого государственного реестра недвижимости. Координаты характерных точек границ территории, применительно к которой осуществляется подготовка проекта межевания, определяются в соответствии с требованиями к точности определения координат характерных точек границ, установленных в соответствии с Градостроительным кодексом Российской Федерации для территориальных зон

Проектом межевания территории не предусматривается разработка данного раздела в связи с отсутствием сведений о границах территорий, в отношении которой утверждён проект межевания.

2.5 Вид разрешенного использования образуемых земельных участков, предназначенных для размещения линейных объектов и объектов капитального строительства, проектируемых в составе линейного объекта, а также существующих земельных участков, занятых линейными объектами и объектами капитального строительства, входящими в состав линейных объектов, в соответствии с проектом планировки территории

В соответствии с Приказом Федеральной службы государственной регистрации, кадастра и картографии от 10.10.2020 №П/0412 вид разрешённого использования образуемых земельных участков – недропользование.

Раздел 3 Материалы по обоснованию проекта межевания территории.

Графическая часть

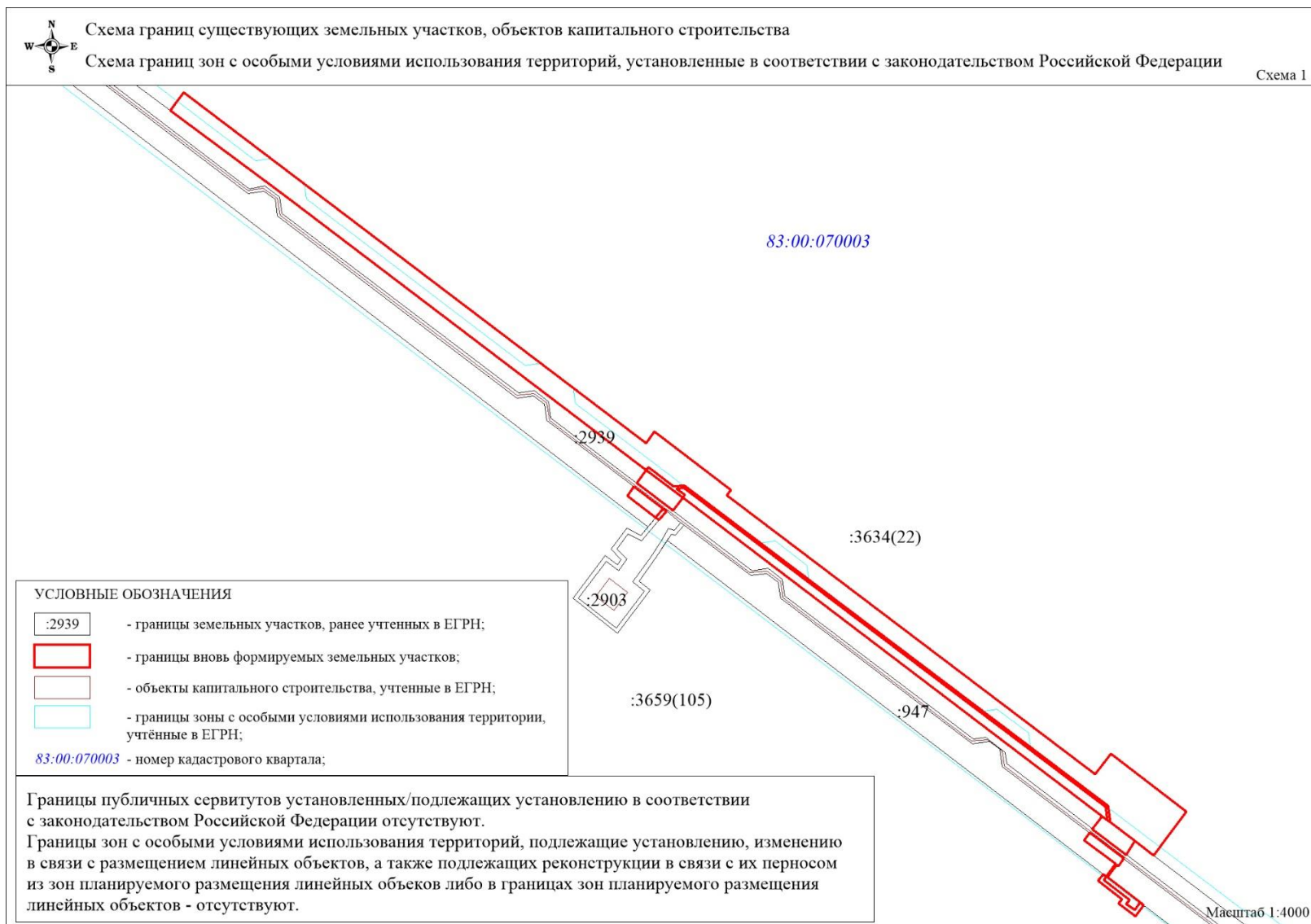




Схема границ существующих земельных участков, объектов капитального строительства

Схема границ зон с особыми условиями использования территорий, установленные в соответствии с законодательством Российской Федерации

Схема 2

Линия совмещения со схемой 3

83:00:070001

:5109

:5110

УСЛОВНЫЕ ОБОЗНАЧЕНИЯ

- :2939 - границы земельных участков, ранее учтенных в ЕГРН;
- границы вновь формируемых земельных участков;
- объекты капитального строительства, учтенные в ЕГРН;
- границы зоны с особыми условиями использования территории, учтенные в ЕГРН;

83:00:070003 - номер кадастрового квартала;

Границы публичных сервитутов установленных/подлежащих установлению в соответствии с законодательством Российской Федерации отсутствуют.

Границы зон с особыми условиями использования территорий, подлежащие установлению, изменению в связи с размещением линейных объектов, а также подлежащих реконструкции в связи с их переносом из зон планируемого размещения линейных объектов либо в границах зон планируемого размещения линейных объектов - отсутствуют.

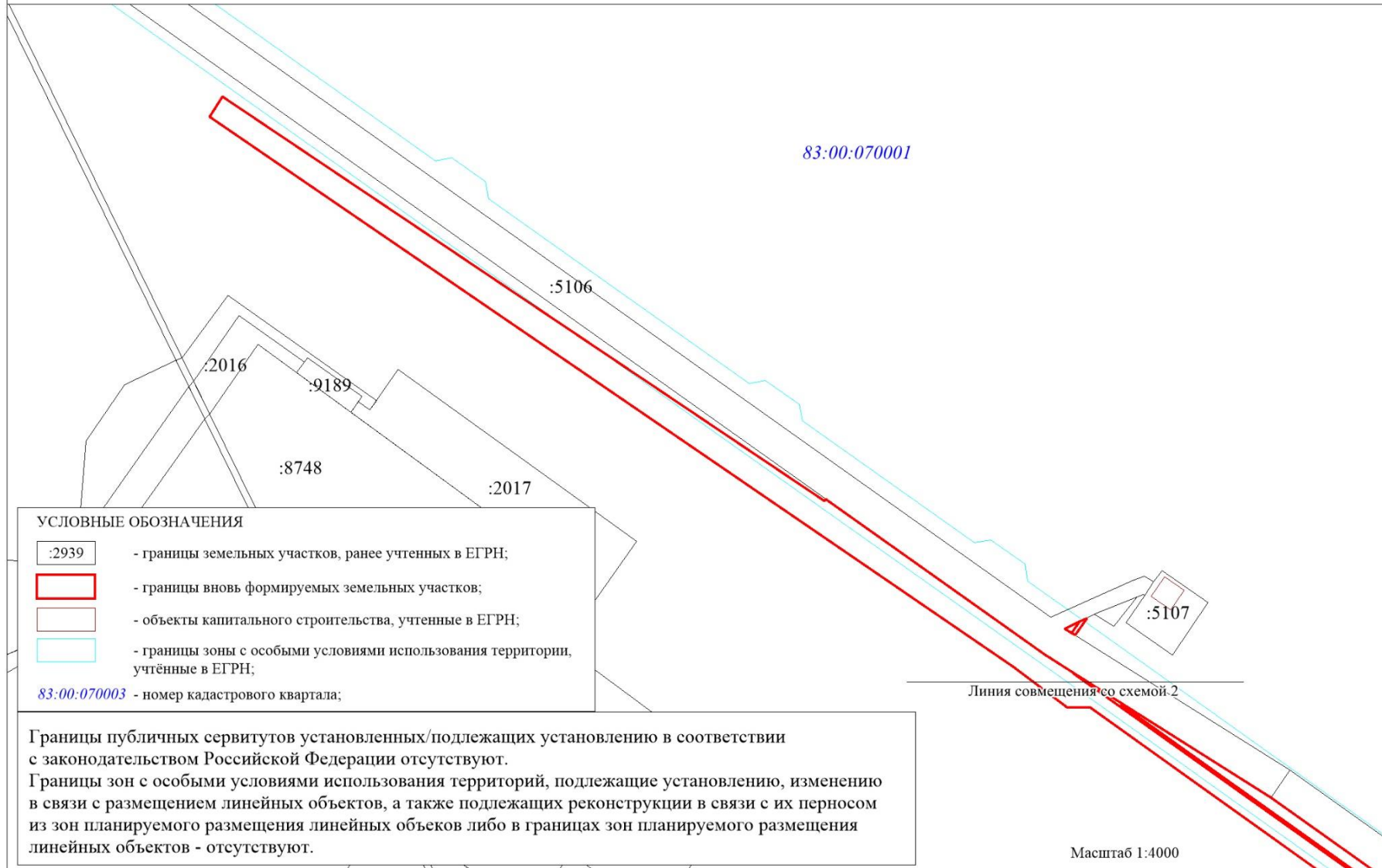
Масштаб 1:4000



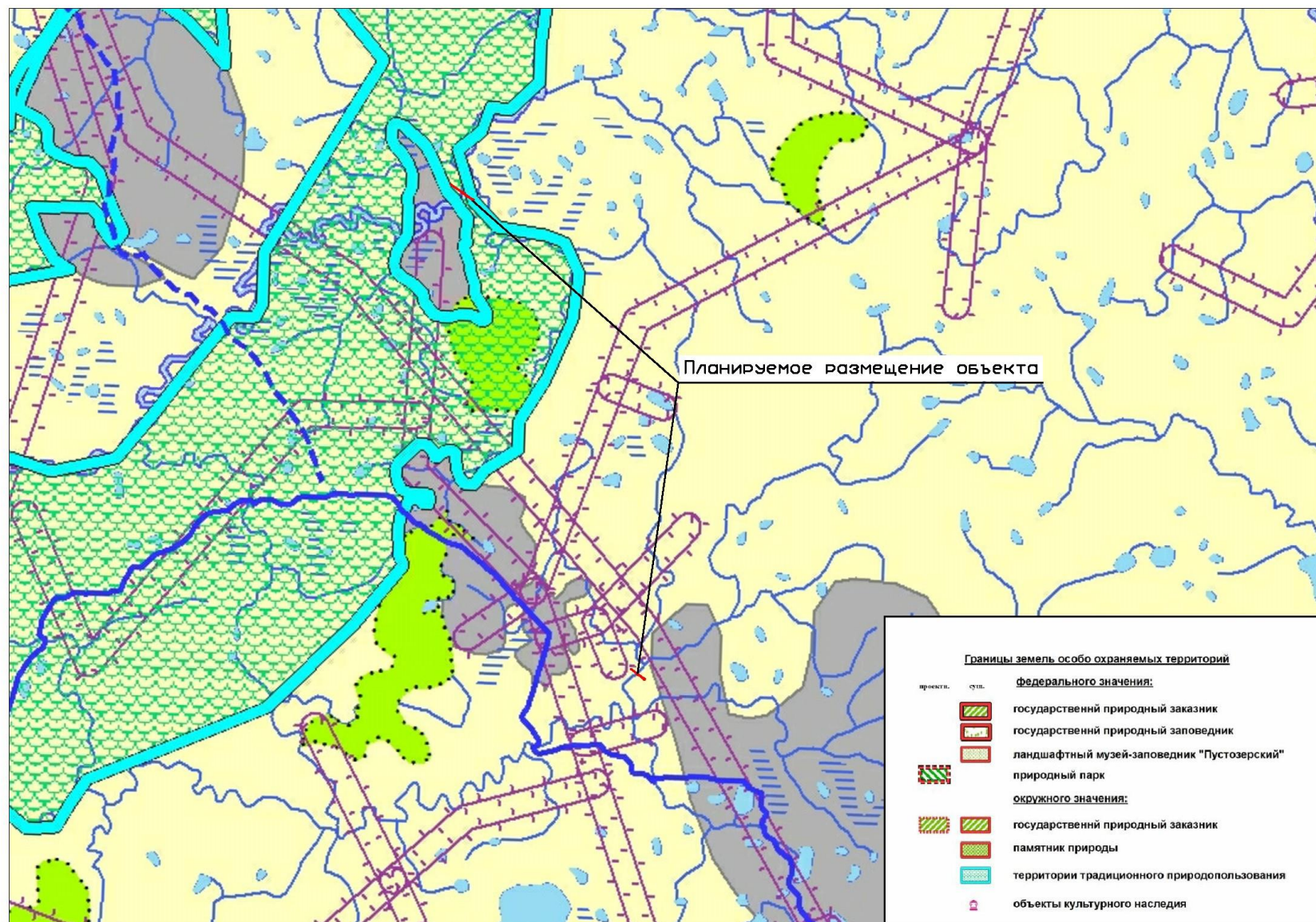
Схема границ существующих земельных участков, объектов капитального строительства

Схема границ зон с особыми условиями использования территорий, установленные в соответствии с законодательством Российской Федерации

Схема 3



3.1 Границы особо охраняемых природных территорий



3.2 Границы территорий объектов культурного наследия, включённых в единый государственный реестр объектов культурного наследия (памятников истории и культуры) народов Российской Федерации, границы территорий выявленных объектов культурного наследия

Схема не разрабатывается согласно заключению Департамента внутреннего контроля и надзора Ненецкого автономного округа № ОКН-202221006-8699284063-3 от 17.10.2022 г.

3.3 Границы лесничеств, участковых лесничеств, лесных кварталов, лесотаксационных выделов или частей лесотаксационных выделов

В данном проекте земельные участки, которые будут отнесены к землям лесного фонда отсутствуют.

Раздел 4 Материалы по обоснованию проекта межевания территории.

Пояснительная записка

4.1 Обоснование определения местоположения границ образуемого земельного участка с учетом соблюдения требований к образуемым земельным участкам, в том числе требований к предельным (минимальным и (или) максимальным) размерам земельных участков

Местоположение границ образуемых земельных участков определено исходя из требований обеспечения экологической безопасности и эксплуатационной надёжности планируемых к размещению проектируемых объектов.

Предельные (минимальные и (или) максимальные) размеры земельных участков не устанавливаются.

Образуемые земельные участки расположены с учётом наименьшего воздействия на рельеф, почвы, растительный и животный мир, вне водоохраных зон рек и озёр, за пределами ценных в экологическом и хозяйственном отношении лесов, в зонах наиболее устойчивых к техногенному воздействию.

4.2 Обоснование способа образования земельного участка

Категория образуемых земельных участков: земли сельскохозяйственного назначения и земли промышленности, энергетики, транспорта, связи, радиовещания, телевидения, информатики, земли для обеспечения космической деятельности, земли обороны, безопасности и земли иного специального назначения. Кадастровые кварталы, на территории которых расположен участок работ: 83:00:070001, 83:00:070003.

Земельные участки образуются путём раздела земельных участков с кадастровыми номерами 83:00:070003:3634, 83:00:070003:3659, 83:00:070003:948, 83:00:070003:2904 83:00:070001:5177 с сохранением исходных в изменённых границах.

4.3 Обоснование определения размеров образуемого земельного участка

Размещение проектируемых объектов произведено с соблюдением требований земельного, водного, экологического законодательства с учётом нанесения наименьшего ущерба земельным ресурсам.

Ширина полосы отвода определена в соответствии с СН 459-74.

4.4 Обоснование определения границ публичного сервитута, подлежащего установлению в соответствии с законодательством Российской Федерации

Определение границ публичного сервитута, подлежащего установлению в соответствии с законодательством Российской Федерации, проектом межевания территории не предусмотрено.